

Dell™ Inspiron™ 1010 Instrukcja serwisowa

[Przed rozpoczęciem pracy](#)

[Akumulator](#)

[Klawiatura](#)

[Podparcie dłoni](#)

[Dysk twardy](#)

[Karty do obsługi komunikacji](#)

[Wspornik podparcia dłoni](#)

[Płyta lampki stanu akumulatora](#)

[Głośniki](#)

[Wewnętrzna karta z interfejsem bezprzewodowym Bluetooth®](#)

[Płyta przycisku zasilania](#)

[Bateria pastylkowa](#)

[Płyta modułów pamięci i procesora 2-w-1](#)

[Czytnik kart pamięci 3-w-1 \(płyta rozszerzenia 1\)](#)

[Karta tunera TV \(opcjonalna\)](#)

[Płyta złączy USB i karty SIM \(płyta rozszerzenia 2\)](#)


[Złącze zasilacza sieciowego](#)

[Wyświetlacz](#)

[Płyta systemowa](#)

[Ładowanie systemu BIOS](#)

Uwagi, przestrogi i ostrzeżenia

 **UWAGA:** Napis UWAGA wskazuje ważną informację, która pozwala lepiej wykorzystać posiadany komputer.

 **PRZESTROGA:** Napis PRZESTROGA informuje o sytuacjach, w których występuje ryzyko uszkodzenia sprzętu lub utraty danych, i przedstawia sposoby uniknięcia problemu.

 **OSTRZEŻENIE:** Napis OSTRZEŻENIE informuje o sytuacjach, w których występuje ryzyko uszkodzenia sprzętu, obrażeń ciała lub śmierci.

Informacje zawarte w tym dokumencie mogą zostać zmienione bez uprzedzenia.
© 2009 Dell Inc. Wszelkie prawa zastrzeżone.

Powielanie dokumentu w jakikolwiek sposób bez pisemnej zgody firmy Dell Inc. jest surowo zabronione.

Znaki towarowe użyte w tekście: *Dell*, logo *DELL* i *Inspiron* są znakami towarowymi firmy Dell Inc.; *Bluetooth* jest zastrzeżonym znakiem towarowym firmy Bluetooth SIG, Inc. używanym przez firmę Dell na podstawie licencji; *Microsoft*, *Windows*, *Windows Vista* i logo przycisku Start systemu *Windows Vista* są znakami towarowymi lub zastrzeżonymi znakami towarowymi firmy Microsoft Corporation w Stanach Zjednoczonych i/lub w innych krajach.

Tekst może zawierać także inne znaki towarowe i nazwy towarowe odnoszące się do podmiotów posiadających prawa do tych znaków i nazw lub do ich produktów. Firma Dell Inc. nie rości sobie żadnych praw do znaków i nazw towarowych innych niż jej własne.

Model PP19S

Luty 2009 Wersja A00

[Powrót do spisu treści](#)

Złącze zasilacza sieciowego

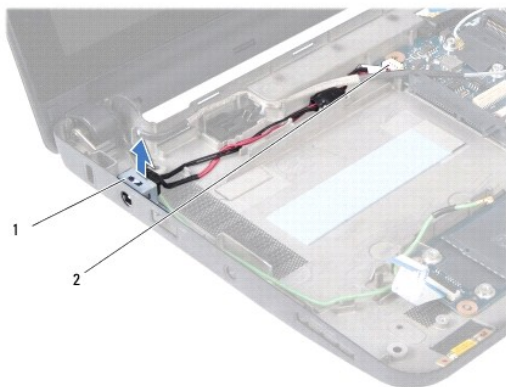
Dell™ Inspiron™ 1010 Instrukcja serwisowa

- [Wymontowywanie złącza zasilacza sieciowego](#)
- [Instalowanie złącza zasilacza sieciowego](#)

- ⚠ OSTRZEŻENIE:** Przed przystąpieniem do wykonywania czynności wymagających otwarcia obudowy komputera należy zapoznać się z instrukcjami dotyczącymi bezpieczeństwa dostarczonymi z komputerem. Dodatkowe zalecenia dotyczące bezpieczeństwa można znaleźć na stronie Regulatory Compliance (Informacje o zgodności z przepisami prawnymi) pod adresem www.dell.com/regulatory_compliance.
- ⚠ **PRZESTROGA:** Aby uniknąć wyładowania elektrostatycznego, należy odprowadzać ładunki z ciała za pomocą opaski uziemiającej zakładanej na nadgarstek lub dotykając co pewien czas nielakierowanej metalowej powierzchni.
- ⚠ **PRZESTROGA:** Naprawiać komputer może tylko przeszkolony pracownik serwisu. Uszkodzenia wynikające z napraw serwisowych nieautoryzowanych przez firmę Dell™ nie są objęte gwarancją.
- ⚠ **PRZESTROGA:** Aby uniknąć uszkodzenia płyty systemowej, przed rozpoczęciem pracy wewnątrz komputera należy wyjąć główny akumulator (zobacz [Wymowanie akumulatora](#)).

Wymontowywanie złącza zasilacza sieciowego

1. Wykonaj procedury przedstawione w rozdziale [Przed rozpoczęciem pracy](#).
2. Wyjmij akumulator (zobacz [Wymowanie akumulatora](#)).
3. Wymontuj klawiaturę (zobacz [Wymontowywanie klawiatury](#)).
4. Wymontuj podparcie dłoni (zobacz [Wymontowywanie podparcia dłoni](#)).
5. Wymontuj dysk twardy (zobacz [Wymontowywanie dysku twardego](#)).
6. Wymontuj wspornik podparcia dłoni (zobacz [Wymontowywanie wspornika podparcia dłoni](#)).
7. Wymontuj płytę złączy USB i karty SIM (zobacz [Wymontowywanie płyty złączy USB i karty SIM](#)).
8. Odłącz kabel zasilacza od złącza na płycie systemowej.
9. Wymontuj wspornik złącza zasilacza sieciowego.
10. Wyjmij złącze kabla zasilacza sieciowego z podstawy komputera.



1	wspornik złącza zasilacza sieciowego	2	złącze na płycie systemowej
---	--------------------------------------	---	-----------------------------

Instalowanie złącza zasilacza sieciowego

1. Umieść złącze kabla zasilacza sieciowego na płycie systemowej.

2. Zainstaluj wspornik złącza zasilacza sieciowego.
3. Podłącz kabel zasilacza do złącza na płycie systemowej.
4. Zainstaluj płytę złączy USB i karty SIM (zobacz [Instalowanie płyty złączy USB i karty SIM](#)).
5. Zainstaluj wspornik podparcia dłoni (zobacz [Instalowanie wspornika podparcia dłoni](#)).
6. Zainstaluj dysk twardy (zobacz [Instalowanie dysku twardego](#)).
7. Zainstaluj podparcie dłoni (zobacz [Instalowanie podparcia dłoni](#)).
8. Zainstaluj klawiaturę (zobacz [Instalowanie klawiatury](#)).
9. Zainstaluj akumulator (zobacz [Instalowanie akumulatora](#)).

[Powrót do spisu treści](#)

[Powrót do spisu treści](#)

Płyta lampki stanu akumulatora

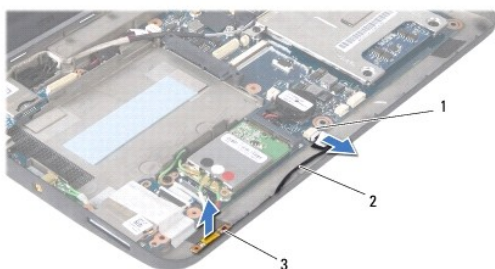
Dell™ Inspiron™ 1010 Instrukcja serwisowa

- [Wymontowywanie płyty lampki stanu akumulatora](#)
- [Instalowanie płyty lampki stanu akumulatora](#)

- ⚠ OSTRZEŻENIE:** Przed przystąpieniem do wykonywania czynności wymagających otwarcia obudowy komputera należy zapoznać się z instrukcjami dotyczącymi bezpieczeństwa dostarczonymi z komputerem. Dodatkowe zalecenia dotyczące bezpieczeństwa można znaleźć na stronie Regulatory Compliance (Informacje o zgodności z przepisami prawnymi) pod adresem www.dell.com/regulatory_compliance.
- ⚠ PRZESTROGA:** Aby uniknąć wyładowania elektrostatycznego, należy odprowadzać ładunki z ciała za pomocą opaski uziemiającej zakładanej na nadgarstek lub dotykając co pewien czas nielakierowanej metalowej powierzchni.
- ⚠ PRZESTROGA:** Naprawiać komputer może tylko przeszkolony pracownik serwisu. Uszkodzenia wynikające z napraw serwisowych nieautoryzowanych przez firmę Dell™ nie są objęte gwarancją.
- ⚠ PRZESTROGA:** Aby uniknąć uszkodzenia płyty systemowej, przed rozpoczęciem pracy wewnątrz komputera należy wyjąć główny akumulator (zobacz [Wymowanie akumulatora](#)).

Wymontowywanie płyty lampki stanu akumulatora

1. Wykonaj procedury przedstawione w rozdziale [Przed rozpoczęciem pracy](#).
2. Wyjmij akumulator (zobacz [Wymowanie akumulatora](#)).
3. Wymontuj klawiaturę (zobacz [Wymontowywanie klawiatury](#)).
4. Wymontuj podparcie dłoni (zobacz [Wymontowywanie podparcia dłoni](#)).
5. Wymontuj dysk twardy (zobacz [Wymontowywanie dysku twardego](#)).
6. Wymontuj wspornik podparcia dłoni (zobacz [Wymontowywanie wspornika podparcia dłoni](#)).
7. Odłącz kabel płyty lampki stanu akumulatora od złącza na płycie systemowej.
8. Wyjmij płytę lampki stanu akumulatora z komputera.



1	złącze kabla płyty lampki stanu akumulatora	2	kabel płyty lampki stanu akumulatora
3	płyta lampki stanu akumulatora		

Instalowanie płyty lampki stanu akumulatora

1. Umieść płytę lampki stanu akumulatora w podstawie komputera.
2. Podłącz kabel płyty lampki stanu akumulatora do złącza na płycie systemowej.
3. Zainstaluj wspornik podparcia dłoni (zobacz [Instalowanie wspornika podparcia dłoni](#)).
4. Zainstaluj dysk twardy (zobacz [Instalowanie dysku twardego](#)).

5. Zainstaluj podparcie dłoni (zobacz [Instalowanie podparcia dłoni](#)).
 6. Zainstaluj klawiaturę (zobacz [Instalowanie klawiatury](#)).
 7. Zainstaluj akumulator (zobacz [Instalowanie akumulatora](#)).
-

[Powrót do spisu treści](#)

[Powrót do spisu treści](#)

Przed rozpoczęciem pracy

Dell™ Inspiron™ 1010 Instrukcja serwisowa

- [Zalecane narzędzia](#)
- [Wyłączanie komputera](#)
- [Przed przystąpieniem do pracy we wnętrzu komputera](#)

W tej sekcji znajdują się procedury demontażu i montażu elementów komputera. O ile nie podano inaczej, każda procedura zakłada spełnienie następujących warunków:

1. Użytkownik wykonał czynności opisane w rozdziałach [Wyłączanie komputera](#) i [Przed przystąpieniem do pracy we wnętrzu komputera](#).
1. Użytkownik zapoznał się z informacjami dotyczącymi bezpieczeństwa, jakie zostały dostarczone z komputerem.
1. Element można wymienić lub—jeśli został zakupiony oddzielnie—zainstalować, wykonując procedurę demontażu w odwrotnej kolejności.

Zalecane narzędzia

Procedury przedstawione w tym dokumencie mogą wymagać użycia następujących narzędzi:

1. Mały wkrętak z płaskim grotem
1. Wkrętak krzyżakowy
1. Rysik z tworzywa sztucznego
1. Dysk CD z aktualizacją systemu BIOS albo program do aktualizacji systemu BIOS, dostępny w witrynie pomocy technicznej firmy Dell pod adresem support.euro.dell.com

Wyłączanie komputera

PRZESTROGA: Aby zapobiec utracie danych, należy zapisać i zamknąć wszystkie otwarte pliki i zakończyć wszystkie programy.

1. Zapisz i zamknij wszystkie otwarte pliki, a także zamknij wszystkie otwarte programy.
2. Zamknij system operacyjny:

Microsoft® Windows® Vista:

Kliknij przycisk **Start** , kliknij strzałkę , a następnie kliknij polecenie **Shut Down** (Wyłącz komputer).

Ubuntu® Dell Desktop:

Kliknij  → **Quit** (Zamknij)  → **Shut down** (Wyłącz).

Ubuntu Classic Desktop:

Kliknij  → **Shut down** (Wyłącz).

3. Sprawdź, czy komputer i wszystkie podłączone urządzenia są wyłączone. Jeśli komputer i podłączone do niego urządzenia nie wyłączyły się automatycznie po wyłączeniu systemu operacyjnego, naciśnij przycisk zasilania i przytrzymaj go, aż komputer się wyłączy.

Przed przystąpieniem do pracy we wnętrzu komputera

Stosowanie się do poniższych zaleceń dotyczących bezpieczeństwa pomoże w zapewnieniu bezpieczeństwa użytkownika oraz w ochronie komputera.

- ⚠ **OSTRZEŻENIE:** Przed przystąpieniem do wykonywania czynności wymagających otwarcia obudowy komputera należy zapoznać się z instrukcjami dotyczącymi bezpieczeństwa dostarczonymi z komputerem. Dodatkowe zalecenia dotyczące bezpieczeństwa można znaleźć na stronie Regulatory Compliance (Informacje o zgodności z przepisami prawnymi) pod adresem www.dell.com/regulatory_compliance.
- ⚠ **PRZESTROGA:** Z komponentami i kartami należy obchodzić się ostrożnie. Nie należy dotykać elementów ani styków na kartach. Kartę należy chwycić za krawędzie lub za metalowe wsporniki. Komponenty takie jak mikroprocesor należy trzymać za brzoży, a nie za styki.
- ⚠ **PRZESTROGA:** Naprawiać komputer może tylko przeszkolony pracownik serwisu. Uszkodzenia wynikające z napraw serwisowych nieautoryzowanych przez firmę Dell nie są objęte gwarancją.

△ **PRZESTROGA:** Przy odłączaniu kabla należy pociągnąć za wtyczkę lub uchwyt, a nie za sam kabel. Niektóre kable mają złącza z zatrzaskami. Przed odłączeniem kabla tego rodzaju należy nacisnąć zatrzaski. Pociągając za złącza, należy je trzymać w linii prostej, aby uniknąć wygięcia styków. **Przed podłączeniem kabla należy sprawdzić, czy oba złącza są prawidłowo zorientowane i wyrównane.**

△ **PRZESTROGA:** Aby uniknąć uszkodzenia komputera, wykonaj następujące czynności przed rozpoczęciem pracy wewnątrz komputera.

1. W celu uniknięcia zarysowania obudowy komputera umieść komputer na płaskiej i czystej powierzchni roboczej.
2. Wyłącz komputer. Zobacz [Wyłączanie komputera](#).

△ **PRZESTROGA:** Kabel sieciowy należy odłączyć najpierw od komputera, a następnie od urządzenia sieciowego.

3. Odłącz od komputera wszystkie kable telefoniczne i sieciowe.
4. Naciśnij i wysuń wszelkie karty pamięci znajdujące się w czytniku kart pamięci.
5. Odłącz komputer i wszystkie podłączone urządzenia od gniazdek elektrycznych.
6. Wyjmij akumulator (zobacz [Wymowanie akumulatora](#)).
7. Postaw komputer w normalnym położeniu, otwórz wyświetlacz, a następnie naciśnij przycisk zasilania, aby odprowadzić ładunki elektryczne z płyty systemowej.

[Powrót do spisu treści](#)


[Powrót do spisu treści](#)

Ładowanie systemu BIOS

Dell™ Inspiron™ 1010 Instrukcja serwisowa


- [Ładowanie systemu BIOS z dysku CD](#)
- [Ładowanie systemu BIOS z dysku twardego](#)
- [Ładowanie systemu BIOS w systemie Ubuntu](#)

Jeśli z nową płytą systemową został dostarczony dysk CD z programem do aktualizacji systemu BIOS, należy załadować system BIOS z tego dysku CD. Jeśli taki dysk CD nie został dostarczony, system BIOS można załadować z dysku twardego komputera.

 **UWAGA:** Komputer nie zawiera wewnętrznego napędu dysków optycznych. Do wykonania wszelkich procedur wymagających użycia dysków należy użyć zewnętrznego napędu dysków optycznych lub dowolnego zewnętrznego urządzenia pamięci masowej.

Ładowanie systemu BIOS z dysku CD

1. Podłącz zasilacz do komputera i sprawdź, czy akumulator jest prawidłowo zainstalowany.

 **UWAGA:** Jeśli system BIOS będzie ładowany z dysku CD, przed włożeniem dysku CD skonfiguruj komputer w taki sposób, aby został uruchomiony z tego dysku.

2. Włóż dysk CD z programem do aktualizacji systemu BIOS i uruchom ponownie komputer.

Postępuj zgodnie z instrukcjami wyświetlanymi na ekranie. Komputer uruchomi się i ładuje nowy system BIOS. Po zakończeniu aktualizacji nastąpi automatyczne ponowne uruchomienie komputera.

3. Naciśnij klawisz <F2> podczas testu POST, aby przejść do programu konfiguracji systemu.
 4. Naciśnij klawisz <F9>, aby przywrócić domyślne ustawienia komputera.
 5. Naciśnij klawisz <Esc>, wybierz opcję **Save changes and reboot** (Zapisz zmiany i uruchom ponownie), a następnie naciśnij klawisz <Enter>, aby zapisać zmiany konfiguracji.
 6. Wyjmij z napędu dysk CD z programem do aktualizacji systemu BIOS i uruchom ponownie komputer.
-

Ładowanie systemu BIOS z dysku twardego

1. Podłącz zasilacz do komputera i sprawdź, czy akumulator jest prawidłowo zainstalowany, a kabel sieciowy podłączony do odpowiedniego gniazda.
2. Włącz komputer.
3. Odszukaj plik z najnowszą aktualizacją systemu BIOS dla używanego komputera w witrynie support.euro.dell.com.
4. Kliknij opcję **Download Now** (Pobierz teraz), aby pobrać plik.

5. Jeśli zostanie wyświetlone okno **Export Compliance Disclaimer** (Zastrzeżenie dotyczące zgodności z przepisami eksportowymi), kliknij opcję **Yes, I Accept this Agreement** (Tak, akceptuję tę umowę).

Zostanie wyświetlone okno **File Download** (Pobieranie pliku).

6. Kliknij opcję **Save this program to disk** (Zapisz ten program na dysku), a następnie kliknij przycisk **OK**.

Zostanie wyświetlone okno dialogowe **Save In** (Zapisz w).

7. Kliknij strzałkę w dół, aby wyświetlić menu **Save In** (Zapisz w), wybierz folder **Desktop** (Pulpit), a następnie kliknij przycisk **Save** (Zapisz).


Plik zostanie pobrany i zapisany na pulpicie.

8. Po wyświetleniu okna **Download Complete** (Pobieranie ukończony) kliknij przycisk **Close** (Zamknij).

Na pulpicie pojawi się ikona pliku o takim samym tytule jak nazwa pobranego pliku aktualizacji systemu BIOS.

9. Kliknij dwukrotnie ikonę pobranego pliku na pulpicie i postępuj zgodnie z instrukcjami wyświetlanymi na ekranie.
-

Ładowanie systemu BIOS w systemie Ubuntu

1. Podłącz zasilacz do komputera i sprawdź, czy akumulator jest prawidłowo zainstalowany, a kabel sieciowy podłączony do odpowiedniego gniazda.
2. Włącz komputer.
3. Wybierz opcję  → **Places** (Miejsca) → **Documents** (Dokumenty).
4. Utwórz nowy folder i nadaj mu nazwę **BIOS**.
5. Odszukaj plik z najnowszą aktualizacją systemu BIOS dla używanego komputera w witrynie support.euro.dell.com.
6. Kliknij opcję **Download Now** (Pobierz teraz), aby pobrać plik.
7. Jeśli zostanie wyświetlone okno **Export Compliance Disclaimer** (Zastrzeżenie dotyczące zgodności z przepisami eksportowymi), kliknij opcję **Yes, I Accept this Agreement** (Tak, akceptuję tę umowę).
Zostanie wyświetlone okno **File Download** (Pobieranie pliku).
8. Kliknij opcję **Save this program to disk** (Zapisz ten program na dysku), a następnie kliknij przycisk **OK**.
Zostanie wyświetlone okno dialogowe **Save In** (Zapisz w).
9. Kliknij strzałkę w dół, aby wyświetlić menu **Save In** (Zapisz w), wybierz folder **Documents** (Dokumenty) → **BIOS**, a następnie kliknij przycisk **Save** (Zapisz).
10. Po wyświetleniu okna **Download Complete** (Pobieranie ukończone) kliknij przycisk **Close** (Zamknij).
W folderze BIOS pojawi się ikona pliku o takim samym tytule jak nazwa pobranego pliku aktualizacji systemu BIOS.
11. Otwórz aplikację terminala z wierszem poleceń i wykonaj następujące czynności:
 - a. Wpisz `sudo -s`
 - b. Wpisz swoje hasło
 - c. Wpisz `cd Documents`
 - d. Wpisz `cd BIOS`
 - e. Wpisz `./1210a00`Zostanie wyświetlony tekst `flash start...`
Po zakończeniu ładowania systemu BIOS komputer zostanie automatycznie uruchomiony ponownie.

[Powrót do spisu treści](#)

[Powrót do spisu treści](#)

Wewnętrzna karta z interfejsem bezprzewodowym Bluetooth®

Dell™ Inspiron™ 1010 Instrukcja serwisowa

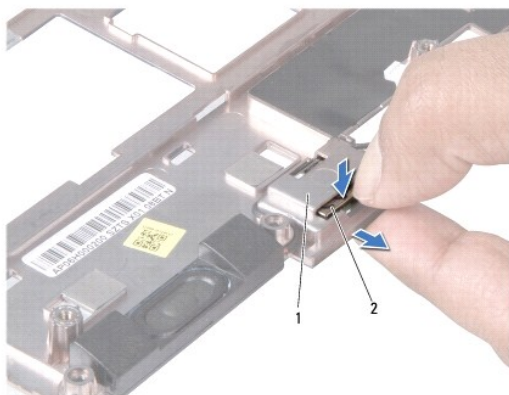
- [Wymywanie karty Bluetooth](#)
- [Instalowanie karty Bluetooth](#)

- ⚠ OSTREZENIE:** Przed przystąpieniem do wykonywania czynności wymagających otwarcia obudowy komputera należy zapoznać się z instrukcjami dotyczącymi bezpieczeństwa dostarczonymi z komputerem. Dodatkowe zalecenia dotyczące bezpieczeństwa można znaleźć na stronie Regulatory Compliance (Informacje o zgodności z przepisami prawnymi) pod adresem www.dell.com/regulatory_compliance.
- ⚠ PRZESTROGA:** Aby uniknąć wyładowania elektrostatycznego, należy odprowadzać ładunki z ciała za pomocą opaski uziemiającej zakładanej na nadgarstek lub dotykając co pewien czas nielakierowanej metalowej powierzchni.
- ⚠ PRZESTROGA:** Naprawiać komputer może tylko przeszkolony pracownik serwisu. Uszkodzenia wynikające z napraw serwisowych nieautoryzowanych przez firmę Dell™ nie są objęte gwarancją.
- ⚠ PRZESTROGA:** Aby uniknąć uszkodzenia płyty systemowej, przed rozpoczęciem pracy wewnątrz komputera należy wyjąć główny akumulator (zobacz [Wymywanie akumulatora](#)).

Jeśli karta z interfejsem bezprzewodowym Bluetooth została zamówiona z komputerem, jest zainstalowana fabrycznie.

Wymywanie karty Bluetooth

1. Wykonaj procedury przedstawione w rozdziale [Przed rozpoczęciem pracy](#).
2. Wyjmij akumulator (zobacz [Wymywanie akumulatora](#)).
3. Wymontuj klawiaturę (zobacz [Wymontowywanie klawiatury](#)).
4. Wymontuj podparcie dłoni (zobacz [Wymontowywanie podparcia dłoni](#)).
5. Wymontuj dysk twardy (zobacz [Wymontowywanie dysku twardego](#)).
6. Wymontuj wspornik podparcia dłoni (zobacz [Wymontowywanie wspornika podparcia dłoni](#)).
7. Odwróć wspornik podparcia dłoni.
8. Pociągając za krawędź wnęki karty Bluetooth, naciśnij kartę, aby wysunąć ją z wnęki, jak pokazano na ilustracji.



1	wnęka karty Bluetooth	2	karta Bluetooth
---	-----------------------	---	-----------------

Instalowanie karty Bluetooth

1. Umieść kartę we wnęce karty Bluetooth i wciśnij ją, aby ją osadzić.

2. Zainstaluj wspornik podparcia dłoni (zobacz [Instalowanie wspornika podparcia dłoni](#)).
 3. Zainstaluj dysk twardy (zobacz [Instalowanie dysku twardego](#)).
 4. Zainstaluj podparcie dłoni (zobacz [Instalowanie podparcia dłoni](#)).
 5. Zainstaluj klawiaturę (zobacz [Instalowanie klawiatury](#)).
 6. Zainstaluj akumulator (zobacz [Instalowanie akumulatora](#)).
-

[Powrót do spisu treści](#)

[Powrót do spisu treści](#)

Bateria pastylkowa

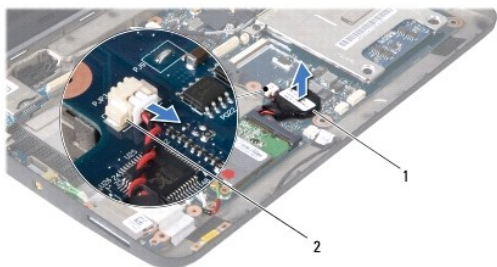
Dell™ Inspiron™ 1010 Instrukcja serwisowa

- [Wymywanie baterii pastylkowej](#)
- [Instalowanie baterii pastylkowej](#)

- ⚠ OSTRZEŻENIE:** Przed przystąpieniem do wykonywania czynności wymagających otwarcia obudowy komputera należy zapoznać się z instrukcjami dotyczącymi bezpieczeństwa dostarczonymi z komputerem. Dodatkowe zalecenia dotyczące bezpieczeństwa można znaleźć na stronie Regulatory Compliance (Informacje o zgodności z przepisami prawnymi) pod adresem www.dell.com/regulatory_compliance.
- ⚠ PRZESTROGA:** Aby uniknąć wyładowania elektrostatycznego, należy odprowadzać ładunki z ciała za pomocą opaski uziemiającej zakładanej na nadgarstek lub dotykając co pewien czas nielakierowanej metalowej powierzchni.
- ⚠ PRZESTROGA:** Naprawiać komputer może tylko przeszkolony pracownik serwisu. Uszkodzenia wynikające z napraw serwisowych nieautoryzowanych przez firmę Dell™ nie są objęte gwarancją.
- ⚠ PRZESTROGA:** Aby uniknąć uszkodzenia płyty systemowej, przed rozpoczęciem pracy wewnątrz komputera należy wyjąć główny akumulator (zobacz [Wymywanie akumulatora](#)).

Wymywanie baterii pastylkowej

1. Wykonaj procedury przedstawione w rozdziale [Przed rozpoczęciem pracy](#).
2. Wyjmij akumulator (zobacz [Wymywanie akumulatora](#)).
3. Wymontuj klawiaturę (zobacz [Wymontowywanie klawiatury](#)).
4. Wymontuj podparcie dłoni (zobacz [Wymontowywanie podparcia dłoni](#)).
5. Wymontuj dysk twardy (zobacz [Wymontowywanie dysku twardego](#)).
6. Wymontuj wspornik podparcia dłoni (zobacz [Wymontowywanie wspornika podparcia dłoni](#)).
7. Wyjmij kabel baterii pastylkowej ze złącza na płycie systemowej.



1	bateria pastylkowa	2	złącze kabla baterii pastylkowej
---	--------------------	---	----------------------------------

8. Wyjmij baterię pastylkową z komputera.

Instalowanie baterii pastylkowej

1. Włóż baterię pastylkową.
2. Podłącz kabel baterii pastylkowej do złącza na płycie systemowej.
3. Zainstaluj wspornik podparcia dłoni (zobacz [Instalowanie wspornika podparcia dłoni](#)).
4. Zainstaluj dysk twardy (zobacz [Instalowanie dysku twardego](#)).
5. Zainstaluj podparcie dłoni (zobacz [Instalowanie podparcia dłoni](#)).

6. Zainstaluj klawiaturę (zobacz [Instalowanie klawiatury](#)).
7. Zainstaluj akumulator (zobacz [Instalowanie akumulatora](#)).

[Powrót do spisu treści](#)

[Powrót do spisu treści](#)

Płyta modułów pamięci i procesora 2-w-1

Dell™ Inspiron™ 1010 Instrukcja serwisowa

- [Wymontowywanie płyty modułów pamięci i procesora 2-w-1](#)
- [Instalowanie płyty modułów pamięci i procesora 2-w-1](#)

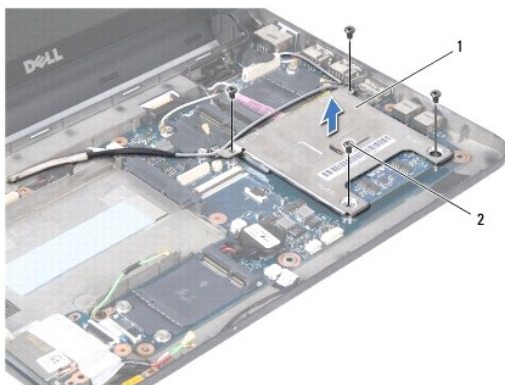
- ⚠ OSTRZEŻENIE:** Przed przystąpieniem do wykonywania czynności wymagających otwarcia obudowy komputera należy zapoznać się z instrukcjami dotyczącymi bezpieczeństwa dostarczonymi z komputerem. Dodatkowe zalecenia dotyczące bezpieczeństwa można znaleźć na stronie Regulatory Compliance (Informacje o zgodności z przepisami prawnymi) pod adresem www.dell.com/regulatory_compliance.
- ⚠ PRZESTROGA:** Aby uniknąć wyładowania elektrostatycznego, należy odprowadzać ładunki z ciała za pomocą opaski uziemiającej zakładanej na nadgarstek lub dotykając co pewien czas nielakierowanej metalowej powierzchni.
- ⚠ PRZESTROGA:** Naprawiać komputer może tylko przeszkolony pracownik serwisu. Uszkodzenia wynikające z napraw serwisowych nieautoryzowanych przez firmę Dell™ nie są objęte gwarancją.
- ⚠ PRZESTROGA:** Aby uniknąć uszkodzenia płyty systemowej, przed rozpoczęciem pracy wewnątrz komputera należy wyjąć główny akumulator (zobacz [Wymowanie akumulatora](#)).

Wymontowywanie płyty modułów pamięci i procesora 2-w-1

1. Wykonaj procedury przedstawione w rozdziale [Przed rozpoczęciem pracy](#).
2. Wyjmij akumulator (zobacz [Wymowanie akumulatora](#)).
3. Wymontuj klawiaturę (zobacz [Wymontowywanie klawiatury](#)).
4. Wymontuj podparcie dłoni (zobacz [Wymontowywanie podparcia dłoni](#)).
5. Wymontuj dysk twardy (zobacz [Wymontowywanie dysku twardego](#)).
6. Wymontuj wspornik podparcia dłoni (zobacz [Wymontowywanie wspornika podparcia dłoni](#)).

- ⚠ PRZESTROGA:** Kiedy płyta modułów pamięci i procesora 2-w-1 nie jest zainstalowana w komputerze, należy ją przechowywać w ochronnym opakowaniu antystatycznym (zobacz „Ochrona przed wyładowaniami elektrostatycznymi” w instrukcjach bezpieczeństwa dostarczonych z komputerem).

7. Wykręć cztery wkręty mocujące osłonę płyty procesora i płytę modułów pamięci i procesora 2-w-1 do płyty systemowej.

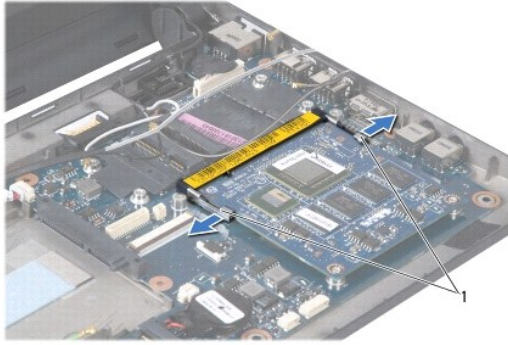


1	osłona płyty procesora	2	wkręty (4)
---	------------------------	---	------------

8. Zdejmij podkładki termoprzewodzące z procesora.

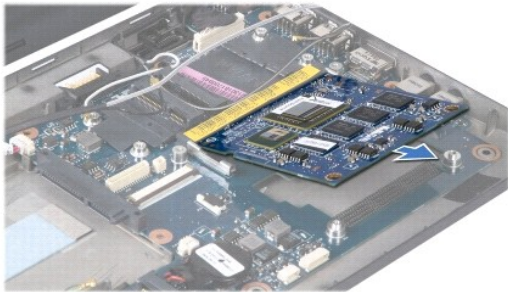
- ⚠ UWAGA:** Podkładki termoprzewodzące mogą być przyklejone do dolnej powierzchni pokrywy płyty procesora. Zdejmij podkładki termoprzewodzące z dolnej powierzchni pokrywy płyty procesora.

9. Ostrożnie odciągnij palcami zatrzaski zabezpieczające po obu stronach złącza płyty modułów pamięci i procesora 2-w-1, aż płyta zostanie wypchnięta do góry.



1	zatrzaski zabezpieczające
---	---------------------------

10. Wyjmij płytę modułów pamięci i procesora 2-w-1 ze złącza na płycie systemowej.



Instalowanie płyty modułów pamięci i procesora 2-w-1

1. Wyrównaj nacięcie w złączu krawędziowym płyty modułów pamięci i procesora 2-w-1 z wypustką w gnieździe złącza.
2. Wsuń płytę modułów pamięci i procesora 2-w-1 do gniazda pod kątem 45 stopni i delikatnie dociśnij płytę modułów pamięci i procesora 2-w-1, aby ją osadzić. Jeśli nie usłyszysz kliknięcia, wyjmij płytę i zainstaluj ją ponownie.
3. Zainstaluj osłonę płyty procesora na płycie modułów pamięci i procesora 2-w-1.
4. Wkręć cztery wkręty mocujące osłonę płyty procesora i płytę modułów pamięci i procesora 2-w-1 do płyty systemowej.
5. Zainstaluj wspornik podparcia dłoni (zobacz [Instalowanie wspornika podparcia dłoni](#)).
6. Zainstaluj dysk twardy (zobacz [Instalowanie dysku twardego](#)).
7. Zainstaluj podparcie dłoni (zobacz [Instalowanie podparcia dłoni](#)).
8. Zainstaluj klawiaturę (zobacz [Instalowanie klawiatury](#)).
9. Zainstaluj akumulator (zobacz [Instalowanie akumulatora](#)).

⚠ PRZESTROGA: Przed włączeniem komputera należy przykręcić wszystkie wkręty i sprawdzić, czy żadne nieużywane wkręty nie pozostały wewnątrz komputera. Pominięcie tej czynności może spowodować uszkodzenie komputera.

10. Zaktualizuj system BIOS (zobacz [Ładowanie systemu BIOS](#)).

[Powrót do spisu treści](#)

[Powrót do spisu treści](#)

Wyświetlacz

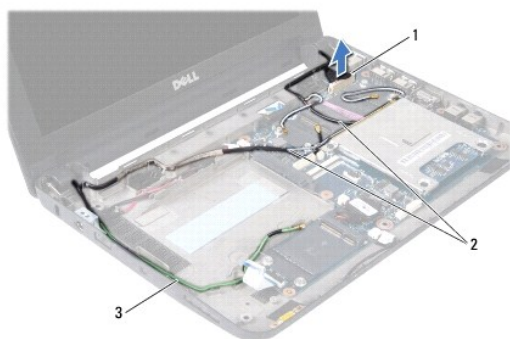
Dell™ Inspiron™ 1010 Instrukcja serwisowa

- [Wymontowywanie zespołu wyświetlacza](#)
- [Instalowanie zespołu wyświetlacza](#)

- ⚠ OSTRZEŻENIE:** Przed przystąpieniem do wykonywania czynności wymagających otwarcia obudowy komputera należy zapoznać się z instrukcjami dotyczącymi bezpieczeństwa dostarczonymi z komputerem. Dodatkowe zalecenia dotyczące bezpieczeństwa można znaleźć na stronie Regulatory Compliance (Informacje o zgodności z przepisami prawnymi) pod adresem www.dell.com/regulatory_compliance.
- ⚠ **PRZESTROGA:** Aby uniknąć wyładowania elektrostatycznego, należy odprowadzać ładunki z ciała za pomocą opaski uziemiającej zakładanej na nadgarstek lub dotykając co pewien czas nielakierowanej metalowej powierzchni.
- ⚠ **PRZESTROGA:** Naprawiać komputer może tylko przeszkolony pracownik serwisu. Uszkodzenia wynikające z napraw serwisowych nieautoryzowanych przez firmę Dell™ nie są objęte gwarancją.
- ⚠ **PRZESTROGA:** Aby uniknąć uszkodzenia płyty systemowej, przed rozpoczęciem pracy wewnątrz komputera należy wyjąć główny akumulator (zobacz [Wymowanie akumulatora](#)).
- ⚠ **PRZESTROGA:** Aby uniknąć uszkodzenia wyświetlacza, nie wolno wykonywać demontażu zespołu wyświetlacza poza warszatem serwisowym.

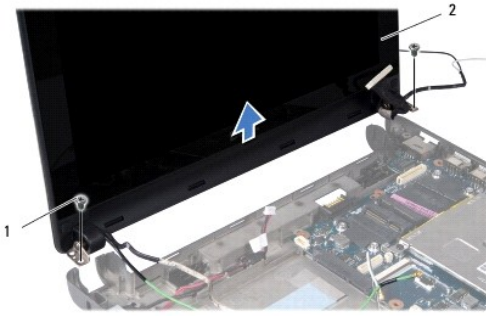
Wymontowywanie zespołu wyświetlacza

1. Wykonaj procedury przedstawione w rozdziale [Przed rozpoczęciem pracy](#).
2. Wyjmij akumulator (zobacz [Wymowanie akumulatora](#)).
3. Wymontuj klawiaturę (zobacz [Wymontowywanie klawiatury](#)).
4. Wymontuj podparcie dłoni (zobacz [Wymontowywanie podparcia dłoni](#)).
5. Wymontuj dysk twardy (zobacz [Wymontowywanie dysku twardego](#)).
6. Wymontuj wspornik podparcia dłoni (zobacz [Wymontowywanie wspornika podparcia dłoni](#)).
7. Odłącz kabel wyświetlacza od złącza na płycie systemowej.
8. Wyjmij kable karty Mini-Card ze złączy.
9. Zwróć uwagę na sposób poprowadzenia kabli karty Mini-Card i wyjmij kable przez otwór w płycie systemowej, tak aby nie utrudniały dostępu do podstawy komputera.
10. Wymontuj czytnik kart pamięci 3-w-1 (zobacz [Wymontowywanie czytnika kart pamięci](#)).



1	złącze kabla wyświetlacza	2	kable złącza karty Mini-Card
3	kable złącza tunera TV		

11. Wyjmij kable tunera TV ze złączy.
12. Wykręć dwa wkręty mocujące zespół wyświetlacza do podstawy komputera.



1	wkręty (2)	2	zespół wyświetlacza
---	------------	---	---------------------

13. Unieś zespół wyświetlacza i zdejmij go z podstawy komputera.

Instalowanie zespołu wyświetlacza

1. Umieść zespół wyświetlacza na miejscu i wkręć dwa wkręty mocujące zespół wyświetlacza do podstawy komputera.
 2. Podłącz kabel wyświetlacza do złącza na płycie systemowej.
 3. Odpowiednio umieść kable kart Mini-Card i podłącz je do kart Mini-Card, jeśli takie karty są używane (zobacz [Instalowanie karty Mini-Card](#)).
 4. Podłącz kable tunera TV do odpowiednich złączy.
 5. Zainstaluj czytnik kart pamięci 3-w-1 (zobacz [Instalowanie czytnika kart pamięci](#)).
 6. Zainstaluj wspornik podparcia dłoni (zobacz [Instalowanie wspornika podparcia dłoni](#)).
 7. Zainstaluj dysk twardy (zobacz [Instalowanie dysku twardego](#)).
 8. Zainstaluj podparcie dłoni (zobacz [Instalowanie podparcia dłoni](#)).
 9. Zainstaluj klawiaturę (zobacz [Instalowanie klawiatury](#)).
 10. Zainstaluj akumulator (zobacz [Instalowanie akumulatora](#)).
-

[Powrót do spisu treści](#)

[Powrót do spisu treści](#)

Czytnik kart pamięci 3-w-1 (płyta rozszerzenia 1)

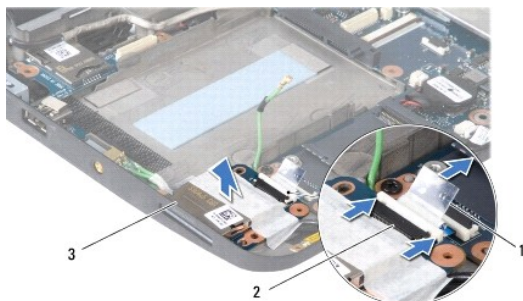
Dell™ Inspiron™ 1010 Instrukcja serwisowa

- [Wymontowywanie czytnika kart pamięci](#)
- [Instalowanie czytnika kart pamięci](#)

- ⚠ OSTRZEŻENIE:** Przed przystąpieniem do wykonywania czynności wymagających otwarcia obudowy komputera należy zapoznać się z instrukcjami dotyczącymi bezpieczeństwa dostarczonymi z komputerem. Dodatkowe zalecenia dotyczące bezpieczeństwa można znaleźć na stronie Regulatory Compliance (Informacje o zgodności z przepisami prawnymi) pod adresem www.dell.com/regulatory_compliance.
- ⚠ PRZESTROGA:** Aby uniknąć wyładowania elektrostatycznego, należy odprowadzać ładunki z ciała za pomocą opaski uziemiającej zakładanej na nadgarstek lub dotykając co pewien czas nielakierowanej metalowej powierzchni.
- ⚠ PRZESTROGA:** Naprawiać komputer może tylko przeszkolony pracownik serwisu. Uszkodzenia wynikające z napraw serwisowych nieautoryzowanych przez firmę Dell™ nie są objęte gwarancją.
- ⚠ PRZESTROGA:** Aby uniknąć uszkodzenia płyty systemowej, przed rozpoczęciem pracy wewnątrz komputera należy wyjąć główny akumulator (zobacz [Wymowanie akumulatora](#)).

Wymontowywanie czytnika kart pamięci

1. Wykonaj procedury przedstawione w rozdziale [Przed rozpoczęciem pracy](#).
2. Wyjmij akumulator (zobacz [Wymowanie akumulatora](#)).
3. Wymontuj klawiaturę (zobacz [Wymontowywanie klawiatury](#)).
4. Wymontuj podparcie dłoni (zobacz [Wymontowywanie podparcia dłoni](#)).
5. Wymontuj dysk twardy (zobacz [Wymontowywanie dysku twardego](#)).
6. Wymontuj wspornik podparcia dłoni (zobacz [Wymontowywanie wspornika podparcia dłoni](#)).
7. Pociągnij za uchwyt, aby wyjąć kabel czytnika kart pamięci ze złącza w czytniku.
8. Oddziel taśmę mylarową mocującą czytnik kart pamięci do podstawy komputera.



1	uchwyt	2	złącze kabla czytnika kart pamięci
3	czytnik kart pamięci		

9. Wyjmij czytnik kart pamięci z podstawy komputera.

Instalowanie czytnika kart pamięci

1. Umieść czytnik kart pamięci w podstawie komputera.
2. Podłącz kabel czytnika kart pamięci do złącza czytnika.

3. Umocuj czytnik kart pamięci taśmą mylarową.
 4. Zainstaluj wspornik podparcia dłoni (zobacz [Instalowanie wspornika podparcia dłoni](#)).
 5. Zainstaluj dysk twardy (zobacz [Instalowanie dysku twardego](#)).
 6. Zainstaluj podparcie dłoni (zobacz [Instalowanie podparcia dłoni](#)).
 7. Zainstaluj klawiaturę (zobacz [Instalowanie klawiatury](#)).
 8. Zainstaluj akumulator (zobacz [Instalowanie akumulatora](#)).
-

[Powrót do spisu treści](#)

[Powrót do spisu treści](#)

Dysk twardy

Dell™ Inspiron™ 1010 Instrukcja serwisowa

- [Wymontowywanie dysku twardego](#)
- [Instalowanie dysku twardego](#)

- ⚠ OSTRZEŻENIE:** Wyjmując gorący dysk twardy z komputera, nie należy dotykać jego metalowej osłony.
- ⚠ OSTRZEŻENIE:** Przed przystąpieniem do wykonywania czynności wymagających otwarcia obudowy komputera należy zapoznać się z **instrukcjami dotyczącymi bezpieczeństwa dostarczonymi z komputerem**. **Dodatkowe zalecenia dotyczące bezpieczeństwa** można znaleźć na stronie **Regulatory Compliance (Informacje o zgodności z przepisami prawnymi)** pod adresem www.dell.com/regulatory_compliance.
- ⚠ PRZESTROGA:** Aby zapobiec utracie danych, przed przystąpieniem do wyjmowania dysku twardego należy **wyłączyć komputer** (zobacz [Wyłączanie komputera](#)). Nie należy wyjmować dysku twardego, gdy komputer jest **włączony** albo w stanie **uśpienia**.
- ⚠ PRZESTROGA:** Dyski twarde są wyjątkowo delikatne. Z dyskiem twardym należy obchodzić się bardzo ostrożnie.
- ⚠ PRZESTROGA:** Naprawiać komputer może tylko przeszkolony pracownik serwisu. Uszkodzenia wynikające z napraw serwisowych nieautoryzowanych przez firmę Dell nie są objęte gwarancją.
- ⚠ PRZESTROGA:** Aby uniknąć uszkodzenia płyty systemowej, przed rozpoczęciem pracy wewnątrz komputera należy **wyjąć główny akumulator** (zobacz [Wyjmowanie akumulatora](#)).
- ⚠ UWAGA:** Firma Dell nie gwarantuje, że dyski pochodzące z innych źródeł niż firma Dell będą pasowały do tego komputera, i nie zapewnia dla nich pomocy technicznej.
- ⚠ UWAGA:** W przypadku instalowania dysku twardego pochodzącego z innego źródła niż firma Dell, na nowym dysku twardym należy zainstalować system operacyjny, sterowniki i oprogramowanie narzędziowe (zobacz *Przewodnik po technologiach firmy Dell*).

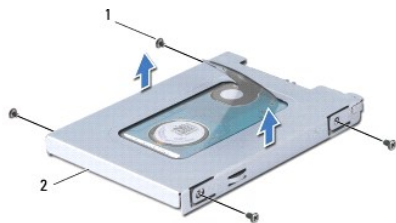
Wymontowywanie dysku twardego

1. Wykonaj procedury przedstawione w rozdziale [Przed rozpoczęciem pracy](#).
 2. Wyjmij akumulator (zobacz [Wyjmowanie akumulatora](#)).
 3. Wymontuj klawiaturę (zobacz [Wymontowywanie klawiatury](#)).
- ⚠ PRZESTROGA:** Kiedy dysk twardy nie jest zainstalowany w komputerze, należy go przechowywać w ochronnym opakowaniu antystatycznym (zobacz „Ochrona przed wyładowaniami elektrostatycznymi” w **instrukcjach bezpieczeństwa** dostarczonych z komputerem).
4. Wykręć wkręt mocujący zespół dysku twardego do podstawy komputera.



1	zespół dysku twardego	2	uchwyt	3	wkręt
---	-----------------------	---	--------	---	-------

5. Pociągnij za uchwyt w lewą stronę, aby odłączyć zespół dysku twardego od przejściówki.
6. Unieś zespół dysku twardego i wyjmij go z wnęki dysku.
7. Wykręć cztery wkręty mocujące wspornik do dysku twardego i zdejmij wspornik.



1	wkręty (4)	2	wspornik dysku twardego
---	------------	---	-------------------------

Instalowanie dysku twardego

1. Wyjmij nowy dysk twardy z opakowania.

Zachowaj oryginalne opakowanie na wypadek, gdyby w przyszłości było trzeba przechowywać lub transportować dysk twardy.

2. Zamontuj przejściówkę dysku twardego i wkręć cztery wkręty mocujące wspornik do dysku twardego.
3. Umieść zespół dysku twardego we wnęce dysku.
4. Wciśnij dysk twardy do przejściówki, aby je dobrze połączyć.
5. Wkręć wkręt mocujący zespół dysku twardego do podstawy komputera.
6. Zainstaluj klawiaturę (zobacz [Instalowanie klawiatury](#)).
7. Zainstaluj akumulator (zobacz [Instalowanie akumulatora](#)).
8. W razie potrzeby zainstaluj w komputerze system operacyjny. Zobacz „Przywracanie systemu operacyjnego” w podręczniku *Instrukcja konfiguracji lub Skrócona instrukcja uruchomienia systemu Ubuntu*.
9. Zainstaluj w komputerze wymagane sterowniki i oprogramowanie narzędziowe. Zobacz „Ponowna instalacja sterowników i programów narzędziowych” w podręczniku *Przewodnik po technologiach firmy Dell*.

[Powrót do spisu treści](#)

[Powrót do spisu treści](#)

Klawiatura

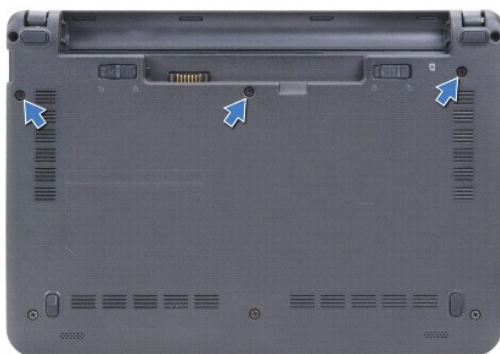
Dell™ Inspiron™ 1010 Instrukcja serwisowa

- [Wymontowywanie klawiatury](#)
- [Instalowanie klawiatury](#)

- ⚠ OSTRZEŻENIE:** Przed przystąpieniem do wykonywania czynności wymagających otwarcia obudowy komputera należy zapoznać się z instrukcjami dotyczącymi bezpieczeństwa dostarczonymi z komputerem. Dodatkowe zalecenia dotyczące bezpieczeństwa można znaleźć na stronie Regulatory Compliance (Informacje o zgodności z przepisami prawnymi) pod adresem www.dell.com/regulatory_compliance.
- ⚠ PRZESTROGA:** Aby uniknąć wyładowania elektrostatycznego, należy odprowadzać ładunki z ciała za pomocą opaski uziemiającej zakładanej na nadgarstek lub dotykając co pewien czas nielakierowanej metalowej powierzchni.
- ⚠ PRZESTROGA:** Naprawiać komputer może tylko przeszkolony pracownik serwisu. Uszkodzenia wynikające z napraw serwisowych nieautoryzowanych przez firmę Dell™ nie są objęte gwarancją.
- ⚠ PRZESTROGA:** Aby uniknąć uszkodzenia płyty systemowej, przed rozpoczęciem pracy wewnątrz komputera należy wyjąć główny akumulator (zobacz [Wymowanie akumulatora](#)).
-

Wymontowywanie klawiatury

1. Wykonaj procedury przedstawione w rozdziale [Przed rozpoczęciem pracy](#).
2. Wyjmij akumulator (zobacz [Wymowanie akumulatora](#)).
3. Wykręć trzy wkręty mocujące klawiaturę do podstawy komputera.

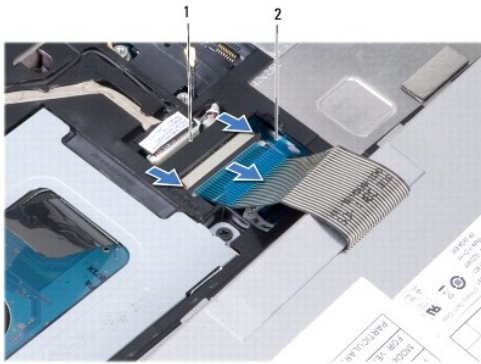


- ⚠ PRZESTROGA:** Klawisze klawiatury są delikatne, łatwo wypadają, a ich włożenie na miejsce wymaga dużo czasu. Klawiaturę należy wyjmować i obchodzić się z nią ostrożnie.
- ⚠ PRZESTROGA:** Klawiaturę należy wyjmować i obchodzić się z nią bardzo ostrożnie. Nieostrożne wykonywanie tych czynności może spowodować zarysowanie panelu wyświetlacza.
4. Palcem albo płaskim śrubokrętem podważ klawiaturę pośrodku jej tylnej krawędzi. Delikatnie uwolnij lewą stronę klawiatury, a następnie prawą stronę, aż wyjmiesz ją całkowicie z podstawy komputera.
 5. Wyjmij klawiaturę ze wspornika podparcia dłoni.
 6. Odwróć klawiaturę i umieść ją na podparciu dłoni.



1	zaczepy klawiatury (4)
---	------------------------

7. Zwolnij blokadę złącza na płycie systemowej i pociągnij za uchwyt, aby odłączyć kabel klawiatury od złącza na płycie systemowej.
8. Zdejmij klawiaturę z podparcia dłoni.



1	złącza kabla klawiatury	2	uchwyt
---	-------------------------	---	--------

Instalowanie klawiatury

1. Umieść klawiaturę na wsporniku podparcia dłoni.
2. Podłącz kabel klawiatury do złącza na płycie systemowej.
3. Wyrównaj klawiaturę, wsuń cztery zaczepy do szczeliny i wpasuj lewą stronę klawiatury, a następnie dociśnij prawą stronę klawiatury, aby ją osadzić.
4. Odwróć komputer i wkręć trzy wkręty mocujące klawiaturę do podstawy komputera.

[Powrót do spisu treści](#)

[Powrót do spisu treści](#)

Karty do obsługi komunikacji

Dell™ Inspiron™ 1010 Instrukcja serwisowa

- [Moduł identyfikacyjny abonenta \(SIM\)](#)
- [Karty komunikacji bezprzewodowej Mini-Card](#)

Moduł identyfikacyjny abonenta (SIM)

Moduł identyfikacyjny abonenta (karta SIM) jednoznacznie identyfikuje użytkowników przez system International Mobile Subscriber Identity.

⚠ OSTRZEŻENIE: Przed przystąpieniem do wykonywania czynności wymagających otwarcia obudowy komputera należy zapoznać się z instrukcjami dotyczącymi bezpieczeństwa dostarczonymi z komputerem. Dodatkowe zalecenia dotyczące bezpieczeństwa można znaleźć na stronie Regulatory Compliance (Informacje o zgodności z przepisami prawnymi) pod adresem www.dell.com/regulatory_compliance.

Instalowanie karty SIM

1. Wykonaj procedury przedstawione w rozdziale [Przed rozpoczęciem pracy](#).
2. Wyjmij akumulator (zobacz [Wymowanie akumulatora](#)).
3. Wsuń kartę SIM do złącza we wnęce akumulatora.



1	wnęka akumulatora	2	karta SIM
---	-------------------	---	-----------

Wymowanie karty SIM

Wciśnij kartę SIM do gniazda, aby ją zwolnić. Kiedy karta SIM zostanie częściowo wysunięta, wyjmij ją z wnęki akumulatora.

Karty komunikacji bezprzewodowej Mini-Card

⚠ OSTRZEŻENIE: Przed przystąpieniem do wykonywania czynności wymagających otwarcia obudowy komputera należy zapoznać się z instrukcjami dotyczącymi bezpieczeństwa dostarczonymi z komputerem. Dodatkowe zalecenia dotyczące bezpieczeństwa można znaleźć na stronie Regulatory Compliance (Informacje o zgodności z przepisami prawnymi) pod adresem www.dell.com/regulatory_compliance.

⚠ PRZESTROGA: Aby uniknąć wyładowania elektrostatycznego, należy odprowadzać ładunki z ciała za pomocą opaski uziemiającej zakładanej na nadgarstek lub dotykając co pewien czas nielakierowanej metalowej powierzchni.

⚠ PRZESTROGA: Naprawiać komputer może tylko przeszkolony pracownik serwisu. Uszkodzenia wynikające z napraw serwisowych nieautoryzowanych przez firmę Dell™ nie są objęte gwarancją.

⚠ PRZESTROGA: Aby uniknąć uszkodzenia płyty systemowej, przed rozpoczęciem pracy wewnątrz komputera należy wyjąć główny akumulator (zobacz [Wymowanie akumulatora](#)).

🔍 UWAGA: Firma Dell nie gwarantuje, że karty Mini-Card pochodzące z innych źródeł niż firma Dell będą pasowały do tego komputera, i nie zapewnią dla nich pomocy technicznej.

Jeśli kartę Mini-Card zamówiono z komputerem, jest zainstalowana fabrycznie.

Komputer zawiera dwa gniazda kart Mini-Card:

1. Jedno pełnowymiarowe gniazdo karty Mini-Card - do obsługi mobilnego systemu szerokopasmowego lub sieci WWAN
1. Jedno półwkowe gniazdo karty Mini-Card - do obsługi sieci WLAN

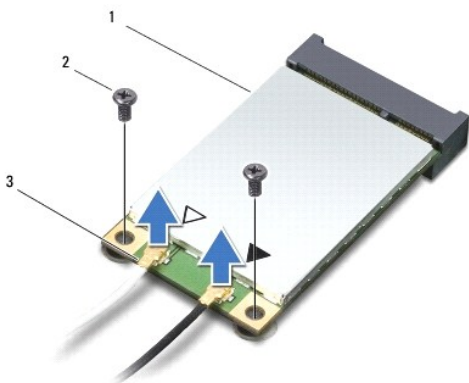
🔍 UWAGA: W zależności od konfiguracji zakupionego komputera w gniazdach kart Mini-Card mogą być zainstalowane karty.

Komputer obsługuje dwa typy kart Mini-Card do komunikacji bezprzewodowej:

1. Bezprzewodowa sieć lokalna (WLAN)
1. Mobilny system szerokopasmowy lub bezprzewodowa sieć rozległa (WWAN)

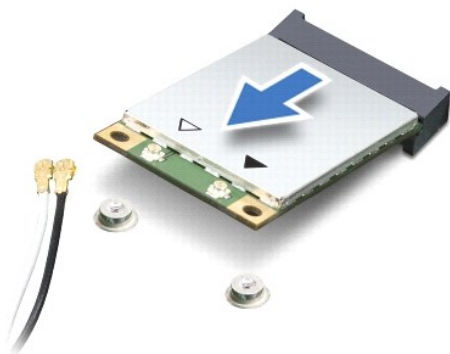
Wymowanie karty Mini-Card

1. Wykonaj procedury przedstawione w rozdziale [Przed rozpoczęciem pracy](#).
2. Wyjmij akumulator (zobacz [Wymowanie akumulatora](#)).
3. Wymontuj klawiaturę (zobacz [Wymontowywanie klawiatury](#)).
4. Odlącz kable antenowe od karty Mini-Card.



1	karta Mini-Card	2	wkręty (2)	3	złącze kabla antenowego (2)
---	-----------------	---	------------	---	-----------------------------

5. Zwolnij kartę Mini-Card, wykręcając dwa wkręty mocujące kartę Mini-Card do płyty systemowej.
6. Wyjmij kartę Mini-Card ze złącza na płycie systemowej.



△ **PRZESTROGA:** Kiedy karta Mini-Card **nie jest zainstalowana w komputerze**, należy ją przechowywać w ochronnym opakowaniu antystatycznym (zobacz „Ochrona przed wyładowaniami elektrostatycznymi” w instrukcjach bezpieczeństwa **dostarczonych z komputerem**).

Instalowanie karty Mini-Card

△ **PRZESTROGA:** Budowa złączy uniemożliwia nieprawidłowe włożenie karty. W przypadku wycucia oporu należy sprawdzić złącza na karcie oraz na płycie systemowej i prawidłowo zorientować kartę.

△ PRZESTROGA: Aby uniknąć uszkodzenia karty Mini-Card, nie należy umieszczać pod kartą żadnych kabli.

1. Wyjmij nową kartę Mini-Card z opakowania.

△ PRZESTROGA: Wsuwając kartę do złącza, należy zastosować mocny i równomierny nacisk. Użycie nadmiernej siły może spowodować uszkodzenie złącza.

2. Włóż kartę Mini-Card pod kątem 45 stopni do odpowiednio oznaczonego złącza na płycie systemowej. Złącze karty sieci WLAN jest na przykład oznaczone etykietą WLAN itd.
3. Dociśnij kartę sieci WLAN w złączu na płycie systemowej i wkręć dwa wkręty mocujące.
4. Przyłącz odpowiednie kable antenowe do instalowanej karty Mini-Card. W poniższej tabeli przedstawiono schematy kolorów kabli antenowych poszczególnych kart Mini-Card obsługiwanych w komputerze.

Złącza na karcie Mini-Card	Schemat kolorów kabla antenowego
WWAN (2 kable antenowe)	
Kabel główny sieci WWAN (biały trójkąt)	biały z szarym prążkiem
Kabel pomocniczy sieci WWAN (czarny trójkąt)	czarny z szarym prążkiem
WLAN (2 kable antenowe)	
Kabel główny sieci WLAN (biały trójkąt)	biały
Kabel pomocniczy sieci WLAN (czarny trójkąt)	czarny

5. Nieużywane przewody antenowe zabezpiecz nakładką ochronną z mylaru.
6. Zainstaluj klawiaturę (zobacz [Instalowanie klawiatury](#)).
7. Zainstaluj akumulator (zobacz [Instalowanie akumulatora](#)).
8. Zainstaluj wymagane sterowniki i oprogramowanie narzędziowe w komputerze. Aby uzyskać więcej informacji, zobacz *Przewodnik po technologiach firmy Dell*.

UWAGA: Jeśli instalowana karta do obsługi komunikacji pochodzi z innego źródła niż firma Dell, należy zainstalować odpowiednie sterowniki i programy narzędziowe. Aby uzyskać więcej informacji o sterownikach, zobacz *Przewodnik po technologiach firmy Dell*.

[Powrót do spisu treści](#)

[Powrót do spisu treści](#)

Podparcie dłoni

Dell™ Inspiron™ 1010 Instrukcja serwisowa

- [Wymontowywanie podparcia dłoni](#)
- [Instalowanie podparcia dłoni](#)

- ⚠ OSTRZEŻENIE:** Przed przystąpieniem do wykonywania czynności wymagających otwarcia obudowy komputera należy zapoznać się z instrukcjami dotyczącymi bezpieczeństwa dostarczonymi z komputerem. Dodatkowe zalecenia dotyczące bezpieczeństwa można znaleźć na stronie Regulatory Compliance (Informacje o zgodności z przepisami prawnymi) pod adresem www.dell.com/regulatory_compliance.
- ⚠ PRZESTROGA:** Aby uniknąć wyładowania elektrostatycznego, należy odprowadzać ładunki z ciała za pomocą opaski uziemiającej zakładanej na nadgarstek lub dotykając co pewien czas nielakierowanej metalowej powierzchni.
- ⚠ PRZESTROGA:** Naprawiać komputer może tylko przeszkolony pracownik serwisu. Uszkodzenia wynikające z napraw serwisowych nieautoryzowanych przez firmę Dell™ nie są objęte gwarancją.
- ⚠ PRZESTROGA:** Aby uniknąć uszkodzenia płyty systemowej, przed rozpoczęciem pracy wewnątrz komputera należy wyjąć główny akumulator (zobacz [Wymowanie akumulatora](#)).

Wymontowywanie podparcia dłoni

1. Wykonaj procedury przedstawione w rozdziale [Przed rozpoczęciem pracy](#).
2. Wyjmij akumulator (zobacz [Wymowanie akumulatora](#)).
3. Wymontuj klawiaturę (zobacz [Wymontowywanie klawiatury](#)).
4. Wykręć pięć wkrętów znajdujących się w podstawie komputera.



5. Zwolnij blokadę i odłącz kabel tabliczki dotykowej od złącza na płycie systemowej.



1	podparcie dłoni	2	złącze kabla tabliczki dotykowej
---	-----------------	---	----------------------------------

- ⚠ PRZESTROGA:** Ostrożnie oddziel podparcie dłoni od podstawy komputera, uważając, aby nie uszkodzić podparcia.

6. Rozpoczynając z prawej lub lewej strony podparcia dłoni, palcami oddziel podparcie dłoni od wspornika.
 7. Delikatnie wyjmij kabel tabliczki dotykowej z prowadnicy i całkowicie zdejmij podparcie dłoni ze wspornika.
-

Instalowanie podparcia dłoni

1. Poprowadź kabel tabliczki dotykowej w prowadnicy i podłącz kabel do złącza na płycie systemowej.
 2. Wyrównaj podparcie dłoni ze wspornikiem podparcia i delikatnie osadź podparcie dłoni na miejscu.
 3. Wkręć pięć wkrętów w podstawie komputera.
 4. Zainstaluj klawiaturę (zobacz [Instalowanie klawiatury](#)).
 5. Zainstaluj akumulator (zobacz [Instalowanie akumulatora](#)).
-

[Powrót do spisu treści](#)

[Powrót do spisu treści](#)

Wspornik podparcia dłoni

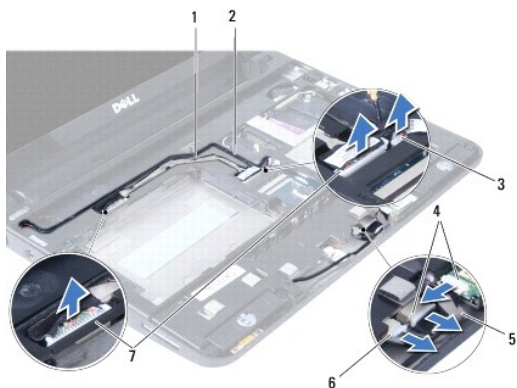
Dell™ Inspiron™ 1010 Instrukcja serwisowa

- [Wymontowywanie wspornika podparcia dłoni](#)
- [Instalowanie wspornika podparcia dłoni](#)

- ⚠ OSTRZEŻENIE:** Przed przystąpieniem do wykonywania czynności wymagających otwarcia obudowy komputera należy zapoznać się z instrukcjami dotyczącymi bezpieczeństwa dostarczonymi z komputerem. Dodatkowe zalecenia dotyczące bezpieczeństwa można znaleźć na stronie Regulatory Compliance (Informacje o zgodności z przepisami prawnymi) pod adresem www.dell.com/regulatory_compliance.
- ⚠ PRZESTROGA:** Aby uniknąć wyładowania elektrostatycznego, należy odprowadzać ładunki z ciała za pomocą opaski uziemiającej zakładanej na nadgarstek lub dotykając co pewien czas nielakierowanej metalowej powierzchni.
- ⚠ PRZESTROGA:** Naprawiać komputer może tylko przeszkolony pracownik serwisu. Uszkodzenia wynikające z napraw serwisowych nieautoryzowanych przez firmę Dell™ nie są objęte gwarancją.
- ⚠ PRZESTROGA:** Aby uniknąć uszkodzenia płyty systemowej, przed rozpoczęciem pracy wewnątrz komputera należy wyjąć główny akumulator (zobacz [Wymowanie akumulatora](#)).

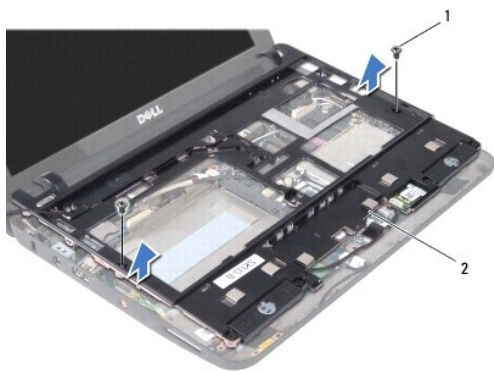
Wymontowywanie wspornika podparcia dłoni

1. Wykonaj procedury przedstawione w rozdziale [Przed rozpoczęciem pracy](#).
2. Wyjmij akumulator (zobacz [Wymowanie akumulatora](#)).
3. Wymontuj klawiaturę (zobacz [Wymontowywanie klawiatury](#)).
4. Wymontuj podparcie dłoni (zobacz [Wymontowywanie podparcia dłoni](#)).
5. Wymontuj dysk twardy (zobacz [Wymontowywanie dysku twardego](#)).
6. Odłącz kabel złączy USB i karty SIM, kabel przycisku zasilania, kabel karty Bluetooth oraz kabel głośników od odpowiednich złączy na płycie systemowej.



1	kabel złączy USB i karty SIM	2	kabel przycisku zasilania
3	złącze kabla przycisku zasilania	4	złącze kabla Bluetooth
5	kabel Bluetooth	6	złącze kabla głośników
7	złącze kabla złączy USB i karty SIM		

7. Wykręć dwa wkręty mocujące wspornik podparcia dłoni do podstawy komputera.



1	wkręty (2)	2	wspornik podparcia dłoni
---	------------	---	--------------------------

8. Wyjmij wspornik podparcia dłoni z podstawy komputera.
-

Instalowanie wspornika podparcia dłoni

1. Umieść wspornik podparcia dłoni w podstawie komputera.
 2. Wkręć dwa wkręty mocujące wspornik podparcia dłoni do podstawy komputera.
 3. Podłącz kabel złącza USB i karty SIM, kabel przycisku zasilania, kabel karty Bluetooth oraz kabel głośników do odpowiednich złączy na płycie systemowej.
 4. Zainstaluj dysk twardy (zobacz [Instalowanie dysku twardego](#)).
 5. Zainstaluj podparcie dłoni (zobacz [Instalowanie podparcia dłoni](#)).
 6. Zainstaluj klawiaturę (zobacz [Instalowanie klawiatury](#)).
 7. Zainstaluj akumulator (zobacz [Instalowanie akumulatora](#)).
-

[Powrót do spisu treści](#)

[Powrót do spisu treści](#)

Płyta przycisku zasilania

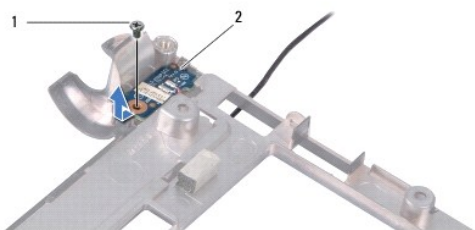
Dell™ Inspiron™ 1010 Instrukcja serwisowa

- [Wymontowywanie zespołu przycisku zasilania](#)
- [Instalowanie zespołu przycisku zasilania](#)

- ⚠ OSTRZEŻENIE:** Przed przystąpieniem do wykonywania czynności wymagających otwarcia obudowy komputera należy zapoznać się z instrukcjami dotyczącymi bezpieczeństwa dostarczonymi z komputerem. Dodatkowe zalecenia dotyczące bezpieczeństwa można znaleźć na stronie Regulatory Compliance (Informacje o zgodności z przepisami prawnymi) pod adresem www.dell.com/regulatory_compliance.
- ⚠ PRZESTROGA:** Aby uniknąć wyładowania elektrostatycznego, należy odprowadzać ładunki z ciała za pomocą opaski uziemiającej zakładanej na nadgarstek lub dotykając co pewien czas nielakierowanej metalowej powierzchni.
- ⚠ PRZESTROGA:** Naprawiać komputer może tylko przeszkolony pracownik serwisu. Uszkodzenia wynikające z napraw serwisowych nieautoryzowanych przez firmę Dell™ nie są objęte gwarancją.
- ⚠ PRZESTROGA:** Aby uniknąć uszkodzenia płyty systemowej, przed rozpoczęciem pracy wewnątrz komputera należy wyjąć główny akumulator (zobacz [Wymowanie akumulatora](#)).

Wymontowywanie zespołu przycisku zasilania

1. Wykonaj procedury przedstawione w rozdziale [Przed rozpoczęciem pracy](#).
2. Wyjmij akumulator (zobacz [Wymowanie akumulatora](#)).
3. Wymontuj klawiaturę (zobacz [Wymontowywanie klawiatury](#)).
4. Wymontuj podparcie dłoni (zobacz [Wymontowywanie podparcia dłoni](#)).
5. Wymontuj dysk twardy (zobacz [Wymontowywanie dysku twardego](#)).
6. Wymontuj wspornik podparcia dłoni (zobacz [Wymontowywanie wspornika podparcia dłoni](#)).
7. Odwróć wspornik podparcia dłoni i wykręć wkręt mocujący płytę przycisku zasilania do wspornika.
8. Wyjmij kabel przycisku zasilania z prowadnicy.



1	wkręt	2	płyta przycisku zasilania
---	-------	---	---------------------------

9. Wysuń płytę przycisku zasilania ze wspornika podparcia dłoni.

Instalowanie zespołu przycisku zasilania

1. Umieść płytę przycisku zasilania na wsporniku podparcia dłoni.
2. Wkręć wkręt mocujący płytę przycisku zasilania do wspornika podparcia dłoni.
3. Umieść kabel przycisku zasilania w prowadnicy.
4. Zainstaluj wspornik podparcia dłoni (zobacz [Instalowanie wspornika podparcia dłoni](#)).

5. Zainstaluj dysk twardy (zobacz [Instalowanie dysku twardego](#)).
 6. Zainstaluj podparcie dłoni (zobacz [Instalowanie podparcia dłoni](#)).
 7. Zainstaluj klawiaturę (zobacz [Instalowanie klawiatury](#)).
 8. Zainstaluj akumulator (zobacz [Instalowanie akumulatora](#)).
-

[Powrót do spisu treści](#)

[Powrót do spisu treści](#)

Akumulator

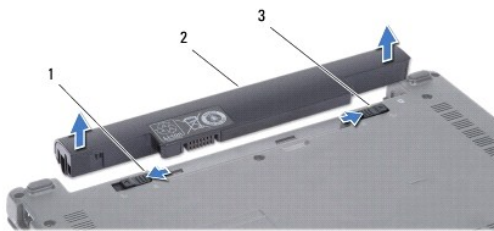
Dell™ Inspiron™ 1010 Instrukcja serwisowa

- [Wymywanie akumulatora](#)
- [Instalowanie akumulatora](#)

- OSTRZEŻENIE:** Przed przystąpieniem do wykonywania czynności wymagających otwarcia obudowy komputera należy zapoznać się z instrukcjami dotyczącymi bezpieczeństwa dostarczonymi z komputerem. Dodatkowe zalecenia dotyczące bezpieczeństwa można znaleźć na stronie Regulatory Compliance (Informacje o zgodności z przepisami prawnymi) pod adresem www.dell.com/regulatory_compliance.
- PRZESTROGA:** Aby uniknąć wyładowania elektrostatycznego, należy odprowadzać ładunki z ciała za pomocą opaski uziemiającej zakładanej na nadgarstek lub dotykając co pewien czas nielakierowanej metalowej powierzchni.
- PRZESTROGA:** Naprawiać komputer może tylko przeszkolony pracownik serwisu. Uszkodzenia wynikające z napraw serwisowych nieautoryzowanych przez firmę Dell™ nie są objęte gwarancją.
- PRZESTROGA:** Aby uniknąć uszkodzenia płyty systemowej, przed rozpoczęciem pracy wewnątrz komputera należy wyjąć główny akumulator z wnęki akumulatora w komputerze.

Wymywanie akumulatora

1. Wyłącz komputer i odwróć go spodem do góry.



1	zwalniacz zatrzasku wnęki akumulatora	2	akumulator	3	zwalniacz blokady akumulatora
---	---------------------------------------	---	------------	---	-------------------------------

2. Przesuń zwalniacz blokady akumulatora w położenie otwarte.
3. Odciągnij zwalniacz zatrzasku wnęki akumulatora na bok.
4. Unieś akumulator i wyjmij go z wnęki.

Instalowanie akumulatora

- PRZESTROGA:** Aby uniknąć uszkodzenia komputera, należy używać akumulatorów przeznaczonych dla danego modelu komputera Dell. Nie należy stosować akumulatorów przeznaczonych do innych komputerów Dell.

1. Wsuń akumulator do wnęki, aż usłyszysz kliknięcie.
2. Przesuń zwalniacz blokady akumulatora w położenie zamknięte.

[Powrót do spisu treści](#)

[Powrót do spisu treści](#)

Głośniki

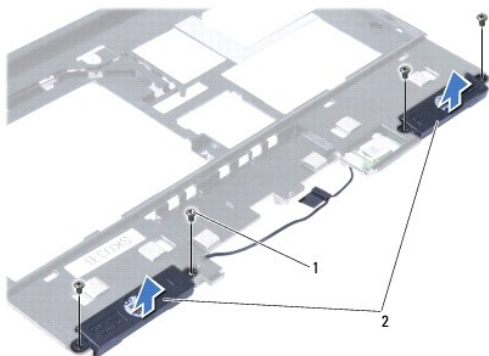
Dell™ Inspiron™ 1010 Instrukcja serwisowa

- [Wymontowywanie głośników](#)
- [Instalowanie głośników](#)

- ⚠ OSTRZEŻENIE:** Przed przystąpieniem do wykonywania czynności wymagających otwarcia obudowy komputera należy zapoznać się z instrukcjami dotyczącymi bezpieczeństwa dostarczonymi z komputerem. Dodatkowe zalecenia dotyczące bezpieczeństwa można znaleźć na stronie Regulatory Compliance (Informacje o zgodności z przepisami prawnymi) pod adresem www.dell.com/regulatory_compliance.
- ⚠ PRZESTROGA:** Aby uniknąć wyładowania elektrostatycznego, należy odprowadzać ładunki z ciała za pomocą opaski uziemiającej zakładanej na nadgarstek lub dotykając co pewien czas nielakierowanej metalowej powierzchni.
- ⚠ PRZESTROGA:** Naprawiać komputer może tylko przeszkolony pracownik serwisu. Uszkodzenia wynikające z napraw serwisowych nieautoryzowanych przez firmę Dell™ nie są objęte gwarancją.
- ⚠ PRZESTROGA:** Aby uniknąć uszkodzenia płyty systemowej, przed rozpoczęciem pracy wewnątrz komputera należy wyjąć główny akumulator (zobacz [Wymowanie akumulatora](#)).

Wymontowywanie głośników

1. Wykonaj procedury przedstawione w rozdziale [Przed rozpoczęciem pracy](#).
2. Wyjmij akumulator (zobacz [Wymowanie akumulatora](#)).
3. Wymontuj klawiaturę (zobacz [Wymontowywanie klawiatury](#)).
4. Wymontuj podparcie dłoni (zobacz [Wymontowywanie podparcia dłoni](#)).
5. Wymontuj dysk twardy (zobacz [Wymontowywanie dysku twardego](#)).
6. Wymontuj wspornik podparcia dłoni (zobacz [Wymontowywanie wspornika podparcia dłoni](#)).



1	wkręty (4)	2	głośniki
---	------------	---	----------

7. Odwróć wspornik podparcia dłoni i wykręć cztery wkręty (po dwa z każdej strony) mocujące głośniki do wspornika podparcia dłoni.
8. Wyjmij głośniki ze wspornika podparcia dłoni.

Instalowanie głośników

1. Umieść głośniki na wsporniku podparcia dłoni i wkręć cztery wkręty (po dwa z każdej strony) mocujące głośniki do wspornika podparcia dłoni.
2. Zainstaluj wspornik podparcia dłoni (zobacz [Instalowanie wspornika podparcia dłoni](#)).
3. Zainstaluj dysk twardy (zobacz [Instalowanie dysku twardego](#)).

4. Zainstaluj podparcie dłoni (zobacz [Instalowanie podparcia dłoni](#)).
 5. Zainstaluj klawiaturę (zobacz [Instalowanie klawiatury](#)).
 6. Zainstaluj akumulator (zobacz [Instalowanie akumulatora](#)).
-

[Powrót do spisu treści](#)

[Powrót do spisu treści](#)

Płyta systemowa

Dell™ Inspiron™ 1010 Instrukcja serwisowa

- [Wymontowywanie płyty systemowej](#)
- [Instalowanie płyty systemowej](#)
- [Wprowadzanie kodu Service Tag w systemie BIOS](#)
- [Ustawianie matrycy klawiatury](#)

⚠ OSTREŻENIE: Przed przystąpieniem do wykonywania czynności wymagających otwarcia obudowy komputera należy zapoznać się z instrukcjami dotyczącymi bezpieczeństwa dostarczonymi z komputerem. Dodatkowe zalecenia dotyczące bezpieczeństwa można znaleźć na stronie Regulatory Compliance (Informacje o zgodności z przepisami prawnymi) pod adresem www.dell.com/regulatory_compliance.

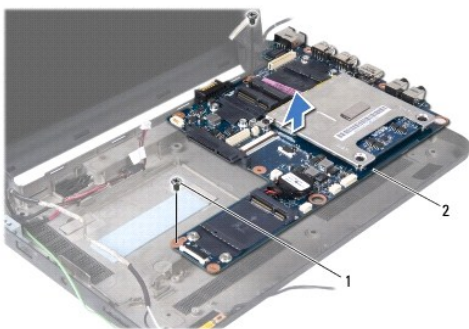
⚠ PRZESTROGA: Aby uniknąć wyładowania elektrostatycznego, należy odprowadzać ładunki z ciała za pomocą opaski uziemiającej zakładanej na nadgarstek lub dotykając co pewien czas nielakierowanej metalowej powierzchni.

⚠ PRZESTROGA: Naprawiać komputer może tylko przeszkolony pracownik serwisu. Uszkodzenia wynikające z napraw serwisowych nieautoryzowanych przez firmę Dell™ nie są objęte gwarancją.

⚠ PRZESTROGA: Aby uniknąć uszkodzenia płyty systemowej, przed rozpoczęciem pracy wewnątrz komputera należy wyjąć główny akumulator (zobacz [Wymowanie akumulatora](#)).

Wymontowywanie płyty systemowej

1. Wykonaj procedury przedstawione w rozdziale [Przed rozpoczęciem pracy](#).
2. Wyjmij akumulator (zobacz [Wymowanie akumulatora](#)).
3. Wymontuj klawiaturę (zobacz [Wymontowywanie klawiatury](#)).
4. Wymontuj podparcie dłoni (zobacz [Wymontowywanie podparcia dłoni](#)).
5. Wymontuj dysk twardy (zobacz [Wymontowywanie dysku twardego](#)).
6. Wymontuj wspornik podparcia dłoni (zobacz [Wymontowywanie wspornika podparcia dłoni](#)).
7. Wyjmij baterię pastylkową (zobacz [Wymowanie baterii pastylkowej](#)).
8. Wymontuj płytę modułów pamięci i procesora 2-w-1 (zobacz [Wymontowywanie płyty modułów pamięci i procesora 2-w-1](#)).
9. Wymontuj karty Mini-Card (zobacz [Wymowanie karty Mini-Card](#)).
10. Wymontuj kartę tunera TV (zobacz [Wymontowywanie karty tunera TV](#)).
11. Wymontuj czytnik kart pamięci 3-w-1 (zobacz [Wymontowywanie czytnika kart pamięci](#)).
12. Wykręć dwa wkręty mocujące płytę systemową do podstawy komputera.




1	wkręty (2)	2	płyta systemowa
---	------------	---	-----------------


13. Wyjmij płytę systemową z podstawy komputera.

Instalowanie płyty systemowej

1. Umieść płytę systemową w podstawie komputera.
2. Wkręć dwa wkręty mocujące płytę systemową do podstawy komputera.
3. Zainstaluj czytnik kart pamięci 3-w-1 (zobacz [Instalowanie czytnika kart pamięci](#)).
4. Zainstaluj kartę tunera TV (zobacz [Instalowanie karty tunera TV](#)).
5. Zainstaluj karty Mini-Card (zobacz [Instalowanie karty Mini-Card](#)).
6. Zainstaluj płytę modułów pamięci i procesora 2-w-1 (zobacz [Instalowanie płyty modułów pamięci i procesora 2-w-1](#)).
7. Zainstaluj baterię pastylkową (zobacz [Instalowanie baterii pastylkowej](#)).
8. Zainstaluj wspornik podparcia dłoni (zobacz [Instalowanie wspornika podparcia dłoni](#)).
9. Zainstaluj dysk twardy (zobacz [Instalowanie dysku twardego](#)).
10. Zainstaluj podparcie dłoni (zobacz [Instalowanie podparcia dłoni](#)).
11. Zainstaluj klawiaturę (zobacz [Instalowanie klawiatury](#)).
12. Zainstaluj akumulator (zobacz [Instalowanie akumulatora](#)).

 **PRZESTROGA:** Przed włączeniem komputera należy przykręcić wszystkie wkręty i sprawdzić, czy żadne nieużywane wkręty nie pozostały wewnątrz komputera. Pominięcie tej czynności może spowodować uszkodzenie komputera.

13. Włącz komputer.

 **UWAGA:** Po zainstalowaniu nowej płyty systemowej należy wprowadzić kod Service Tag komputera w systemie BIOS nowej płyty.

14. Wprowadź kod Service Tag (zobacz [Wprowadzanie kodu Service Tag w systemie BIOS](#)).
15. Wymiana płyty systemowej może spowodować zmianę matrycy klawiatury. Aby wybrać odpowiednią matrycę klawiatury dla swojego kraju, zobacz [Ustawianie matrycy klawiatury](#).

Wprowadzanie kodu Service Tag w systemie BIOS

1. Podłącz zasilacz do komputera i sprawdź, czy akumulator jest prawidłowo zainstalowany.
2. Naciśnij klawisz <F2> podczas testu POST, aby przejść do programu konfiguracji systemu.
3. Na karcie Security (Zabezpieczenia) wprowadź kod Service Tag w polu **Set Service Tag** (Ustaw kod Service Tag).

Ustawianie matrycy klawiatury

1. Wyłącz komputer (zobacz [Wyłączanie komputera](#)).
2. Jeśli komputer jest podłączony do zasilacza, odłącz zasilacz od komputera.
3. Naciśnij i przytrzymaj następującą kombinację klawiszy dla odpowiedniej matrycy klawiatury:
 - o Wszystkie kraje oprócz Brazylii: <Fn><S>
 - o Tylko Brazylia: <Fn><E>
4. Podłącz zasilacz do komputera oraz do gniazdka elektrycznego lub urządzenia przeciwprzepięciowego.

5. Zwolnij klawisze.

[Powrót do spisu treści](#)

[Powrót do spisu treści](#)

Dell™ Inspiron™ 1010 Instrukcja serwisowa



UWAGA: Napis UWAGA wskazuje ważną informację, która pozwala lepiej wykorzystać posiadany komputer.



PRZESTROGA: Napis PRZESTROGA informuje o sytuacjach, w których występuje ryzyko uszkodzenia sprzętu lub utraty danych, i przedstawia sposoby uniknięcia problemu.



OSTRZEZENIE: Napis OSTRZEZENIE informuje o sytuacjach, w których występuje ryzyko uszkodzenia sprzętu, obrażeń ciała lub śmierci.

Informacje zawarte w tym dokumencie mogą zostać zmienione bez uprzedzenia.
© 2009 Dell Inc. Wszelkie prawa zastrzeżone.

Powielanie dokumentu w jakikolwiek sposób bez pisemnej zgody firmy Dell Inc. jest surowo zabronione.

Znaki towarowe użyte w tekście: *Dell*, logo *DELL* i *Inspiron* są znakami towarowymi firmy Dell Inc.; *Bluetooth* jest zastrzeżonym znakiem towarowym firmy Bluetooth SIG, Inc. używanym przez firmę Dell na podstawie licencji; *Microsoft*, *Windows*, *Windows Vista* i logo przycisku Start systemu *Windows Vista* są znakami towarowymi lub zastrzeżonymi znakami towarowymi firmy Microsoft Corporation w Stanach Zjednoczonych i/lub w innych krajach.

Tekst może zawierać także inne znaki towarowe i nazwy towarowe odnoszące się do podmiotów posiadających prawa do tych znaków i nazw lub do ich produktów. Firma Dell Inc. nie rości sobie żadnych praw do znaków i nazw towarowych innych niż jej własne.

Luty 2009 Wersja A00

[Powrót do spisu treści](#)

[Powrót do spisu treści](#)

Karta tunera TV (opcjonalna)

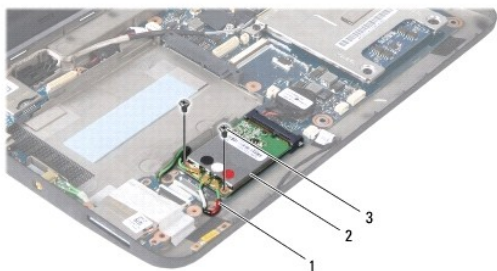
Dell™ Inspiron™ 1010 Instrukcja serwisowa

- [Wymontowywanie karty tunera TV](#)
- [Instalowanie karty tunera TV](#)

- ⚠ OSTRZEŻENIE:** Przed przystąpieniem do wykonywania czynności wymagających otwarcia obudowy komputera należy zapoznać się z instrukcjami dotyczącymi bezpieczeństwa dostarczonymi z komputerem. Dodatkowe zalecenia dotyczące bezpieczeństwa można znaleźć na stronie Regulatory Compliance (Informacje o zgodności z przepisami prawnymi) pod adresem www.dell.com/regulatory_compliance.
- ⚠ **PRZESTROGA:** Aby uniknąć wyładowania elektrostatycznego, należy odprowadzać ładunki z ciała za pomocą opaski uziemiającej zakładanej na nadgarstek lub dotykając co pewien czas nielakierowanej metalowej powierzchni.
- ⚠ **PRZESTROGA:** Naprawiać komputer może tylko przeszkolony pracownik serwisu. Uszkodzenia wynikające z napraw serwisowych nieautoryzowanych przez firmę Dell™ nie są objęte gwarancją.
- ⚠ **PRZESTROGA:** Aby uniknąć uszkodzenia płyty systemowej, przed rozpoczęciem pracy wewnątrz komputera należy wyjąć główny akumulator (zobacz [Wymowanie akumulatora](#)).
- 🔧 UWAGA:** Karta tunera TV jest dostępna tylko w niektórych krajach.

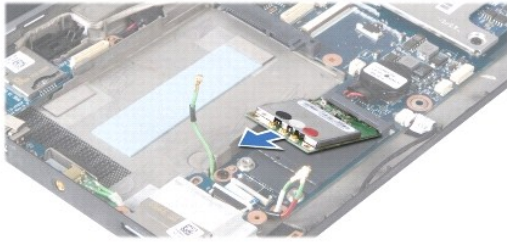
Wymontowywanie karty tunera TV

1. Wykonaj procedury przedstawione w rozdziale [Przed rozpoczęciem pracy](#).
2. Wyjmij akumulator (zobacz [Wymowanie akumulatora](#)).
3. Wymontuj klawiaturę (zobacz [Wymontowywanie klawiatury](#)).
4. Wymontuj podparcie dłoni (zobacz [Wymontowywanie podparcia dłoni](#)).
5. Wymontuj dysk twardy (zobacz [Wymontowywanie dysku twardego](#)).
6. Wymontuj wspornik podparcia dłoni (zobacz [Wymontowywanie wspornika podparcia dłoni](#)).
7. Wymontuj czytnik kart pamięci 3-w-1 (zobacz [Wymontowywanie czytnika kart pamięci](#)).
8. Wyjmij trzy kable karty tunera TV ze złącza karcie tunera TV.
9. Uwolnij kartę tunera TV, wykręcając dwa wkręty mocujące kartę do złącza na płycie systemowej.

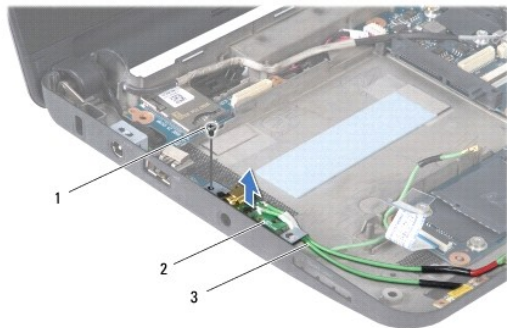


1	kable karty tunera TV (3)	2	karta tunera TV	3	wkręty (2)
---	---------------------------	---	-----------------	---	------------

10. Wyjmij kartę tunera TV ze złącza na płycie systemowej.



11. Wykręć wkręt mocujący płytę złącza tunera TV.



1	wkręt	2	plyta złącza tunera TV	3	kable złącza tunera TV
---	-------	---	------------------------	---	------------------------

12. Wyjmij płytę złącza tunera TV z podstawy komputera.

Instalowanie karty tunera TV

1. Wyjmij nową kartę tunera TV z opakowania.

PRZESTROGA: Wsuwając kartę do złącza, należy zastosować **mocny i równomierny nacisk**. Użycie nadmiernej siły może spowodować uszkodzenie złącza.

2. Włóż kartę tunera TV pod kątem 45 stopni do odpowiednio oznaczonego złącza na płycie systemowej.
3. Dociśnij kartę tunera TV z drugiej strony, aby umocować ją w gnieździe na płycie systemowej.
4. Wkręć dwa wkręty mocujące kartę tunera TV do płyty systemowej.
5. Umieść płytę złącza tunera TV w podstawie komputera i wkręć wkręt mocujący płytę złącza tunera TV do podstawy komputera.
6. Podłącz trzy kable karty tunera TV do złączy karcie tunera TV.
7. Zainstaluj czytnik kart pamięci 3-w-1 (zobacz [Instalowanie czytnika kart pamięci](#)).
8. Zainstaluj wspornik podparcia dłoni (zobacz [Instalowanie wspornika podparcia dłoni](#)).
9. Zainstaluj dysk twardy (zobacz [Instalowanie dysku twardego](#)).
10. Zainstaluj podparcie dłoni (zobacz [Instalowanie podparcia dłoni](#)).
11. Zainstaluj klawiaturę (zobacz [Instalowanie klawiatury](#)).
12. Zainstaluj akumulator (zobacz [Instalowanie akumulatora](#)).

[Powrót do spisu treści](#)

Płyta złączy USB i karty SIM (płyta rozszerzenia 2)

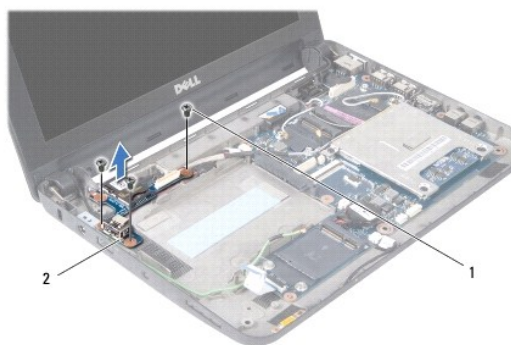
Dell™ Inspiron™ 1010 Instrukcja serwisowa

- [Wymontowywanie płyty złączy USB i karty SIM](#)
- [Instalowanie płyty złączy USB i karty SIM](#)

- ⚠ OSTRZEŻENIE:** Przed przystąpieniem do wykonywania czynności wymagających otwarcia obudowy komputera należy zapoznać się z instrukcjami dotyczącymi bezpieczeństwa dostarczonymi z komputerem. Dodatkowe zalecenia dotyczące bezpieczeństwa można znaleźć na stronie Regulatory Compliance (Informacje o zgodności z przepisami prawnymi) pod adresem www.dell.com/regulatory_compliance.
- ⚠ PRZESTROGA:** Aby uniknąć wyładowania elektrostatycznego, należy odprowadzać ładunki z ciała za pomocą opaski uziemiającej zakładanej na nadgarstek lub dotykając co pewien czas nielakierowanej metalowej powierzchni.
- ⚠ PRZESTROGA:** Naprawiać komputer może tylko przeszkolony pracownik serwisu. Uszkodzenia wynikające z napraw serwisowych nieautoryzowanych przez firmę Dell™ nie są objęte gwarancją.
- ⚠ PRZESTROGA:** Aby uniknąć uszkodzenia płyty systemowej, przed rozpoczęciem pracy wewnątrz komputera należy wyjąć główny akumulator (zobacz [Wymywanie akumulatora](#)).

Wymontowywanie płyty złączy USB i karty SIM

1. Wykonaj procedury przedstawione w rozdziale [Przed rozpoczęciem pracy](#).
2. Wyjmij akumulator (zobacz [Wymywanie akumulatora](#)).
3. Wymontuj klawiaturę (zobacz [Wymontowywanie klawiatury](#)).
4. Wymontuj podparcie dłoni (zobacz [Wymontowywanie podparcia dłoni](#)).
5. Wymontuj dysk twardy (zobacz [Wymontowywanie dysku twardego](#)).
6. Wymontuj wspornik podparcia dłoni (zobacz [Wymontowywanie wspornika podparcia dłoni](#)).
7. Wykręć trzy wkręty mocujące płytę złączy USB i karty SIM do podstawy komputera.
8. Wyjmij płytę złączy USB i karty SIM z podstawy komputera.



1	wkręty (3)	2	płyta złączy USB i karty SIM
---	------------	---	------------------------------

Instalowanie płyty złączy USB i karty SIM

1. Wyrównaj otwory w płycie złączy USB i karty SIM z występami w podstawie komputera.
2. Wkręć trzy wkręty mocujące płytę złączy USB i karty SIM do podstawy komputera.
3. Zainstaluj wspornik podparcia dłoni (zobacz [Instalowanie wspornika podparcia dłoni](#)).
4. Zainstaluj dysk twardy (zobacz [Instalowanie dysku twardego](#)).

5. Zainstaluj podparcie dłoni (zobacz [Instalowanie podparcia dłoni](#)).
 6. Zainstaluj klawiaturę (zobacz [Instalowanie klawiatury](#)).
 7. Zainstaluj akumulator (zobacz [Instalowanie akumulatora](#)).
-

[Powrót do spisu treści](#)